



نقوش گلیم مازندران در صنعت پوشاک زنانه ایرانی - اسلامی

مقدسه پیل افکن^۱، پیمان ولی پور^{۲*}، مریم سیاری^۳

۱ دانشجوی کارشناسی ارشد، دانشکده مهندسی نساجی و پوشاک، واحد قائم شهر، دانشگاه آزاد اسلامی، قائمشهر، ایران.

۲ دانشیار، دانشکده مهندسی نساجی و پوشاک، واحد قائم شهر، دانشگاه آزاد اسلامی، قائمشهر، ایران.

۳ دانشجوی دکتری، دانشکده مهندسی نساجی و پوشاک، واحد قائم شهر، دانشگاه آزاد اسلامی، قائمشهر، ایران.

تاریخ دریافت: ۱۴۰۲/۰۸/۱۵ تاریخ پذیرش: ۱۴۰۲/۱۱/۱۳ تاریخ انتشار آنلاین: ۱۴۰۲/۱۱/۱۳

چکیده

این پژوهش با هدف شناسایی و اولویت‌بندی عوامل مؤثر در طراحی لباس فرم اداری کارکنان ادارات آموزش و پرورش استان مازندران با نقوش گلیم، انجام شد. به منظور تعیین ضرایب وزنی مشخصه‌های کیفی، که از مهمترین قسمت‌های ارزیابی کیفی است از روش تحلیل فرایند سلسله مراتبی (AHP) در از نرم‌افزار Expert Choice بهره گرفته شد. برای جمع‌آوری داده‌ها از پرسشنامه محقق‌ساخته و دیدگاه ۱۰ نفر از خبرگان در این زمینه استفاده گردید. با توجه به موضوع و اهداف، ۳ معیار اصلی و ۹ زیرمعیار به نام‌های ۱. تصویرپردازی شامل شبیه‌سازی، انتزاع‌گری، شیوه نمادین، نقوش بصری شامل ارجاع اشکال، مفهوم اشکال، نماد اشکال؛ و ایجاد توهم حرکت شامل خط‌ها، سطوح ریتمیک و تضاد رنگی شناسایی و انتخاب شدند. یافته‌های پژوهش نشان داد که اولویت معیارهای اصلی از بیشترین مقدار به کمترین مقدار شامل تصویرپردازی، نقوش بصری و ایجاد توهم حرکت می‌باشد. همچنین زیرمعیارهای شیوه نمادین، مفهوم اشکال، نماد اشکال، انتزاع‌گری، خط‌ها، شبیه‌سازی، تضاد رنگی، ارجاع اشکال و سطوح ریتمیک نیز از بیشترین مقدار به کمترین مقدار اولویت‌بندی شدند. از نتایج این پژوهش می‌توان در طراحی لباس فرم اداری کارکنان شرکت‌ها و سازمان‌ها با نقوش‌های سنتی به ویژه گلیم و ... استفاده نمود.

واژه‌های کلیدی: گلیم مازندران، نقوش گلیم، طراحی لباس، لباس فرم اداری، تکنیک سلسله مراتبی (AHP)

مقدمه

شیوه زندگی هر ملت و قومی آکنده از آداب و رسوم، عقاید، ایده‌ها و وقایع مختلف می‌باشد. هر قومی به تناسب زندگی و کار خویش و نحوه ارتباط اجتماعی با سایر اقوام و جوامع، نسبت به شیوه زیست؛ دارای نگرشی خاص می‌باشد. در وادی فرهنگ باید گفت هر ملتی برای خود حماسه و اسطوره‌هایی دارد که برای آن ملت مقدس و قابل احترام است. هنرهای دستی تجلی زیبایی‌هایی نشأت گرفته از ذوق و سلیقه مردمان هر دیاری؛ نشان‌دهنده توجه آنان به پیرامون هزار رنگ و دنیای اطرافشان می‌باشد که گاهی سرخوردگی‌های روز، گاهی سرخوشی‌های حال و گذشته را با آفرینش آثار جاودانی به نمایش گذاشته‌اند. ارزش‌های فرهنگ عامه عموماً بصورت کلامی و از راه تقلید یا با سایر روش‌ها، منتقل می‌شوند. اشکال تجلی آن شامل، زبان، ادبیات، موسیقی، رقص، بازی، اساطیر و افسانه‌های سنن، صنایع دستی معماری و سایر هنرهاست و این فرهنگ عامه در جلوه‌های گوناگون خود، بخشی از میراث فرهنگی بشر را تشکیل می‌دهد و در حقیقت موزه‌ای زنده از تمدن را بوجود می‌آورد (میرمحمدی، ۱۳۹۸).

لباس فرم نشان‌دهنده هویت سازمان است ولی انواع لباس فرم اداری می‌توانند به نوعی ایمنی کارکنان را نیز فراهم کنند. برخی از لباس‌های فرم دارای خواص ویژه‌ای هستند که با توجه به نوع کار در نظر گرفته می‌شوند. دغدغه اصلی صاحبان کسب و کار دیده شدن توسط مشتری است که در این راستا لباس فرم اداری می‌تواند ابزار مناسبی برای نیل به این هدف باشد. مشتری با ورود به یک اداره یا مرکز خرید و ... با افراد زیادی روبرو می‌شود و نمی‌داند چه کسی مسئول رسیدگی به خواسته و یا مشکل اوست. لباس فرم راه ساده‌ای برای شناسایی کارمندان یک سازمان و یا مؤسسه توسط مشتری است. شرکت‌ها و سازمان‌هایی که بتوانند روی مشتری تاثیر مطلوب بگذارند همیشه موفق‌تر هستند. همه تلاش‌های مدیران و کارکنان در ارگان‌ها برای جلب نظر مشتری است. بدون تردید این مشتری است که بقا و ماندگاری یک شرکت را تضمین می‌کند. سرمایه‌گذاری در طراحی و دوخت لباس فرم برای کارفرمایان هزینه‌بر است اما با توجه به منافع آن، هیچ تردیدی برای صرف هزینه بیشتر در این زمینه باقی نمی‌ماند. بدون تردید کارفرمایانی که در شرکت خود پوشیدن لباس فرم رسمی را اجباری اعلام می‌کنند جنبه‌های مثبت این کار را هم در نظر می‌گیرند. الزام به پوشیدن لباس فرم اداری به کارمندان، یک بازی برد-برد برای صاحبان مشاغل و مدیران است. بررسی‌ها نشان‌دهنده آن است که پوشیدن لباس فرم یک‌دست، بهره‌وری کارمندان را افزایش می‌دهد (صباغی، ۱۳۹۹).

بر اساس پژوهش‌ها و کاوش‌های باستان‌شناسی سابقه و قدمت صنایع دستی در استان مازندران به پیش از میلاد مسیح می‌رسد گواه این مدعا کشف غار کمر بند و هوتو در بهشهر و اشیای به دست آمده از آن متعلق به ۶ هزار سال پیش از میلاد است که حکایت از آگاهی مردم آن عصر از فر ریسندگی و تبدیل پشم به نخ دارد. همچنین وجود مصنوعات سنگی سنگ تراشیده‌های مسی سفال و مفرغی زرین از نشانه‌های تولید لوازم خانگی از سوی مردم این استان در گذشته است. اولین وسایل بافت در ایران از غارهای کمر بند و هوتو در بهشهر مازندران به دست آمده است؛ منابع تاریخی نیز درباره مقادیر فراوانی از یافته‌های نفیس تولیدی در قرون اولیه بعد از اسلام در طبرستان - که مازندران امروزی بخش عمده آن است - گزارش داده‌اند. علاوه بر این آب و هوای مناسب برای تولید ابریشم کشت الیاف کنف، کثرت دام و فراوانی پشم همچنین نیاز مبرم مردم مناطق کوهستانی که دو سوم کل منطقه مازندران را تشکیل می‌دهند به پوشاک و بافته‌های گرم موجب قدمت بافندگی و وجود دست‌بافته‌های فراوان گلیم و جاجیم گلچین جوراب‌ها و ... شده است. این یافته‌ها به دلایل خاص از جمله قابلیت نقش‌پذیری نسبت به سایر بافته‌ها و نیز کاربرد گسترده در مناطق کوهستانی سرد که اغلب دور افتاده و در نتیجه بکر و سنتی مانده‌اند، اهمیت خاصی می‌یابند. نقوش متنوع و نقشمایه‌های رنگین و فراوانی که قرن‌هاست زنان روستایی ساکن در ارتفاعات در یافته‌های خود به کار می‌برند. (رضایی، ۱۴۰۱).

هنر گلیم‌بافی نیز از این هنرها جدا نیست و هر زن و دختری در مناطق مختلف کشور ایران، دستی در این هنر دارد. مطالعه و تحقیق در محصولات صنایع دستی و آثار هنری یکی از روش‌های حفظ میراث کهن است. گلیم به عنوان یکی از محصولات دستباف

تحسین برانگیز، از قدیم تا به امروز نقوش و طرح‌های زیبایی را در خود جای داده است. این نقوش و طرح‌ها می‌تواند ایده‌های جذابی برای طراحی لباس‌ها و محصولات دیگر بوده و در اصطلاح "مرجع طراحی" مناسبی برای طراحان لباس و دوخت باشد. دست‌بافته‌ها وظیفه بیان هویت قومی و نیز مفاهیم عرفانی و متعالی را دارند. زیبایی گلیم‌ها قطعاً به ریشه کهن آنها بستگی دارد، که بدون شک به دلیل پیچیدگی کمتر، به دوران ماقبل تاریخ باز می‌گردد. در تزئیناتی که این بافته‌ها را می‌آریند، نقوشی با ظاهری ساده و با ارزش بالای نمادین یافت می‌شوند که به شکل‌های انتزاعی و عناصر ساده تداعی یافته و ریشه آنها به عقاید و آیین‌های کهن باز می‌گردد. استفاده از نقوش تزئینی با مفاهیم نمادین در تمام مذاهب و فرهنگ‌های شرقی از ابتدایی‌ترین آنها تا اسلام مرسوم بوده است (پاکزاد، ۱۳۸۷).

اهمیت توانمندی و جایگاه آثار هنری بالاخص گلیم و بررسی و شناخت گلیم‌های مازندران و انواع نقوش به کار رفته در آنها و اساساً بکارگیری خلاقیت در ادغام دو اثر هنری که موجب پدیدار شدن فراورشی هنری از همان جنس اما متفاوت باشد، ضمن حفظ ارزش‌های قومی و سنن یک منطقه موجب ارتقاء شاخه‌های هنری هم می‌شود و در این عرصه اشتغال‌زایی هم از آن بی بهره نخواهد بود. نقوش گلیم مازندران به دلیل طرح‌های شنیع و رنگارنگ‌شان، می‌توانند به عنوان الگوی طراحی در تزئین لباس‌های فرم اداری زنانه مورد استفاده قرار گیرند. با توجه به اصیل بودن نقوش گلیم مازندران، در کنار زیبایی و جذابیت بسیار بالای آن، می‌توان از آن در تزئین البسه خصوصاً لباس‌های فرم اداری زنانه استفاده کرد این امر باعث ایجاد هویت در محیط کار شده و احساس همبستگی را در افراد شاغل تقویت می‌نماید. تحقیق در مورد شناسایی نقوش گلیم مازندران و کاربرد آن در طراحی لباس فرم اداری زنانه، می‌تواند به طراحان لباس کمک کند که از آنچه که در تاریخ و فرهنگ جامعه ما وجود دارد، بهره بیشتری ببرند و با کاربرد آن در لباس‌های فرم اداری زنانه، آن را ارتقا دهند. احتمالاً تحقیقات انجام شده در این زمینه، الگوهای طراحی و مدل‌سازی برای طراحان لباس ارائه خواهد داد و به طراحی لباس‌های فرم اداری زنانه، زیبایی و نوآوری ارتقا خواهد داد. بنابراین، تحقیق در این زمینه می‌تواند به عنوان یک فرصت برای ارتقاء طراحی و توانمندی شرکت در ارائه لباس فرم اداری زنانه مناسب و زیبا به شمار رود. در این پژوهش پس از بررسی تاریخچه گلیم و نمادهای بکار رفته در آن، به شناسایی و اولویت‌بندی عوامل مؤثر در تزئین و طراحی لباس فرم اداری کارکنان ادارات آموزش و پرورش استان مازندران با نقوش گلیم با استفاده از تکنیک فرایند سلسله مراتبی پرداخته شده است که در نهایت دو نمونه مانثوری اداری بانوان با استفاده از نقوش گلیم مازندران دوخته و ارائه شد.

لباس فرم اداری کارکنان

لباس یکی از مهم‌ترین نشانه‌های غیرکلامی تأثیرگذار بر تعاملات بین خریدار و فروشنده است که موجب ایجاد شأن و منزلت برای فرد شاغل و شغلش می‌شود (چتوری و همکاران ۲۰۲۰). همچنین، لباس ابزاری برای خودابرازی است که می‌تواند به شخص در رسیدن به تصور خاص از خود کمک کند. با شکل‌گیری مراکز و نهادهای دولتی، فرهنگی و ادارات، شکل دیگری از روابط و حتی تن‌پوش‌ها رقم زده شد. برای متحدالشکل کردن پرسنل و افرادی که در یک مجموعه کار می‌کنند می‌توان از پوشش یک شکل و یک دستی بنام یونیفرم استفاده کرد. لباس کار، لباس همسان، لباس متحدالشکل، یک فرم یا یونیفرم به مجموعه لباسی اطلاق می‌شود که توسط اعضای یک نهاد استفاده می‌شود. این لباس‌ها مشابه یکدیگر هستند و باعث شناسایی آسان‌تر اعضای یک مجموعه توسط خود آنان یا دیگران می‌شوند. امروزه در بیشتر سازمان‌ها کارمندان از لباس کار در قالب لباس‌های خاص یا یونیفرم استفاده می‌کنند تا برای مشتریان تصویری مناسب از سازمان را ایجاد نمایند و مشتریان هم بتوانند به کمک تصویر ذهنی خود از سازمان، برداشت متفاوتی از آن را در ذهن خود ثبت کنند. یکی از مهم‌ترین بخش‌های مرتبط با لباس کارکنان، تناسب آن با زمینه شغل و سازمان و

همچنین تأثیر آن بر انتظارات از کیفیت خدمات و قصد خرید مشتری است (ایگو و همکاران ۱۳۹۱). نتایج پژوهش‌های پیشین نشان می‌دهد لباس می‌تواند از طریق سه بعد ویژگی‌های خاص هم‌شکل بودن و وجه نمایشی لباس موجب ایجاد پویایی سازمانی شود. همچنین، پژوهشگران دریافته‌اند لباس افراد وسیله‌ای برای ابراز هویت و شخصیت آنها در محیط کار است. متناسب بودن لباس با زمینه شغل و فرد شاغل نمایش حالتی مناسب از لباس است که شکل ارتباط سازمان با مشتری و همچنین ادراکات مشتری از سازمان را تحت تأثیر قرار می‌دهد. اهمیت این مسئله در شرکت‌های خدماتی که ادراکات مشتری از سازمان عمدتاً بر پایه ارتباطاتش با کارکنان ارائه دهنده خدمات شکل می‌گیرد، بیش از پیش به چشم می‌آید. کیفیت رابطه بین کارکنان و مشتریان در شرکت‌های خدماتی به شیوه تعامل یا رابطه متقابل بین خریدار و فروشنده به هنگام ارائه خدمت بستگی دارد (باکر و همکاران، ۱۹۹۴). به کارگیری نقوش گلیم در لباس بعضی از ارگان‌ها به توجه به ماهیت‌شان مثل بیمارستان کودکان، مبلمان کودکان از الگوهایی که باورهای کودکان دارند استفاده کنند و همچنین ایده گرفتن در طراحی لباس اداره و اجتماع می‌توان از طرح‌های خلاقانه نقوش گلیم استفاده شود.

لباس اداری زنان به لحاظ رنگ آمیزی

در دهه ۸۰ با نفوذ اینترنت و ماهواره و رسانه‌های غربی، پوشش رنگ دیگری به خود گرفت و رفته‌رفته از رنگ‌های بیشتری در لباس اجتماع استفاده شد. ابداعات و خلاقیت‌هایی نیز در طرح و دوخت و رنگ مانتوهای بانوان ایجاد شد. مانتوهای طرح‌دار و رنگ‌هایی مانند صورتی، بنفش و نارنجی به لباس فرم دانش‌آموزان ابتدایی اضافه شد؛ اما در مقاطع بالاتر همچنان رنگ غالب لباس‌های فرم رنگ‌های چهارگانه سیاه، قهوه‌ای، طوسی و سرمه‌ای بود و تنها تعداد معدودی از مدارس دخترانه رنگ دیگری را برای پوشش دانش‌آموزان انتخاب می‌کردند. در اواسط دهه ۸۰ مدرک‌گرایی و تحول و تنوع در پوشش، از نوع بومی و اسلامی، مورد تأیید رهبر قرار گرفت. این شرایط و تعیین دستورالعمل‌های گوناگون در مورد حد و حدود رنگ پوشش‌های اجتماعی زنان و لباس‌های فرم در سال‌های بعد و تا امروز نیز به نوعی ادامه پیدا کرده است (مریدی و همکاران، ۱۳۹۵).

متأسفانه در جامعه امروز نیز در اغلب مجموعه‌ها و محیط‌های شغلی مانند گذشته در لباس فرم زنان شاغل مانند لباس فرم کارمندان بانک، کارمندان آژانس‌های هواپیمایی، کارکنان فروشگاه‌های زنجیره‌ای و... از رنگ‌های تیره و خنثی استفاده می‌شود. همچنین رنگ چادرها همواره سیاه است و استفاده از چادرهای رنگی که در گذشته رایج بودند، اکنون تقریباً غیرمعمول است (رفیعی و همکاران، ۱۳۹۹). در مانتوها نیز اگرچه بعضی افراد از رنگ‌هایی روشن مانند سفید، کرم، سدری و یا قهوه‌ای روشن استفاده می‌کنند، اما اغلب زنان رنگ سیاه و یا رنگ‌های متمایل به آن را می‌پوشند. رنگ‌هایی که بنابر گفته روانشناسان حالات گوشه‌گیری، عدم فعالیت، دل‌مردگی و محرومیت و ناامنی را القا می‌کنند. در واقع پوشش مانتوهایی به رنگ‌های نارنجی، زرد، صورتی، سبز روشن و از این قبیل رنگ‌ها، به دلایل متعدد، محدود بوده و کمتر از آنها استفاده می‌شود. لازم به ذکر است که این حجم از تیره پوشی در حالی است که در دین اسلام استفاده از رنگ‌های بسیار تند، و تیره که مایل به دودی و سیاهی هستند، نهی شده است. زیرا مفاهیم دروغین، حسد، اشتباه گنه‌کاران و بی‌اعتمادی و شک را می‌رسانند. اما رنگ‌هایی روشن، چون سفید، سبزی‌ها و سبزه‌ها، اشاره به فضای ملکوتی و صلح و صفای بهشت و توصیف جایگاه و لباس بهشتیان دارد از دیدگاه اسلام پوشش سیاه در هر حالی، عبادات و غیر آن مکروه است (کاظمی، ۱۳۹۵).

گلیم

گلیم، پوششی معروف که از موی بز و گوسفند می‌بافند (شهیدی و همکاران، ۱۳۷۷). گلیم نوعی فرش بدون پرز است که بعنوان زیرانداز به کار می‌رود. گلیم، از واژه گلی با پسوند "م" ساخته شده است که به معنی دشت یا صحرا می‌باشد. این منسوج به عنوان قدیمی‌ترین دستبافته‌های بشر به حساب می‌آید که سابقه‌ای ۷۰۰۰ ساله دارد (قاسمی، ۱۳۸۳). این دستبافته‌ها نوعی زیرانداز هستند که طرح‌های آنها، متضمن پیام‌های بیشماری در مورد فرهنگ، مذهب، اعتقادات و زندگی اجتماعی آنان است. نقش‌های گلیم علاوه بر جنبه‌های زیباشناسانه، به نظر می‌رسد دارای بعضی مفاهیم دیگر نیز باشد، تا جایی که به عنوان یک عنصر نمادین در نزد کاربران آنها بدل شده است. نقش گلیم در سراسر جهان از جمله ایران با طرح‌های هندسی و خطوط مستقیم و شکسته معمولاً شکل می‌گیرد. گلیم، یکی از صنایع دستی قدیمی و محبوب ایران است که هم اکنون نیز به عنوان یکی از اصلی‌ترین تحفه‌های فرهنگی و هنری ایران در سطح جهان شناخته شده است. از گلیم به‌طور گسترده در شرایط خشک و کویری برای پوشش کف، دیوارهای چادری، تخت‌ها، رویه دام‌ها و... استفاده می‌شود. گلیم نسبت به منسوجات دیگر به دلیل ویژگی‌های خود مانند انعطاف‌پذیری، چابکی، قدرت جذب ضربه، مقاومت در برابر رطوبت، سبکی و قابل حمل بودن، یکی از محبوب‌ترین محصولات دست‌بافت محسوب می‌شود (نصرتی، ۱۳۹۹).

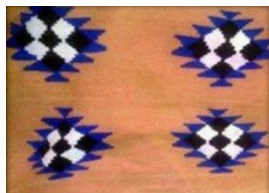
گلیم مازندران یکی از انواع گلیم‌های بومی ایران است که در منطقه مازندران تولید می‌شود. گلیم مازندران از پشم و پنبه ساخته شده و طرح‌های چند رنگ و هنرمندانه دارد. این گلیم‌ها به عنوان یکی از صنایع دستی مردم مازندران شناخته شده‌اند و محصولات دیگری نیز در این منطقه تولید می‌شوند که شامل قالی، گبه، جاجیم، نمدمالی و... هستند. گفتنی است که این هنر، یکی از صنایع دستی و سنتی مهم مازندران محسوب می‌شود که در حال حاضر هنرمندان بسیاری در روستاها و شهرهای این استان به بافت آن مشغول هستند. نقوش گلیم اغلب هندسی بوده و بافنده با الهام از طبیعت پیرامون خود، نقش آفرینی می‌نماید. گلیم اغلب برای روکش دادن کف‌ها و پله‌ها استفاده می‌شود. همچنین گلیم سنتی اغلب حاوی طرح‌های هنری و نقش‌های زیبایی است که در طول تاریخ به وجود آمده است و تلفیقی از هنرهای مختلف ایرانی است. گلیم، از قدیمی‌ترین نوع تابلو فرش در ایران است که به صورت دستبافت توسط زنان عشایر ایران به نمایندگی از قومیت یا نسلی خاص تولید و برای استفاده در چادرها، خانه‌ها، کاروان‌های عشایر و غیره قرار می‌گرفت. از قدیمی‌ترین نمونه‌های گلیم‌ها می‌توان به نمونه‌های پیدابندری، تبریز، کرمان، شیراز، تهران و غیره اشاره کرد. در ایران نوع گلیمی که در هر منطقه استفاده می‌شود به دلیل شرایط آب و هوایی و منابع خاصی که در آن منطقه وجود دارد، متفاوت است. برای مثال گلیم‌های تهران کم‌رنگ‌تر و دارای طراحی‌های نسبتاً ساده‌تری هستند، در حالی که گلیم‌های شیراز رنگ‌بازتر و دارای طراحی‌های پیچیده‌تری هستند (میرمحمدی، ۱۳۹۸).

استفاده از نقوش گلیم در تزئین لباس فرم اداری

تحقیقات نشان می‌دهند که نوع، نحوه، کیفیت و شکل پوشش ایرانیان از ابتدا تا عصر حاضر، اگرچه تغییرات و تحولاتی را پشت سر گذاشته اما در میان سایر ملت‌ها، مشخص و کم نظیر بوده است. از جمله تغییرات موجود در پوشاک ایرانیان، می‌توان به تأثیرات متقابل فرهنگی بین آنان و سایر ملت‌ها اشاره کرد. پدیده شهرنشینی از جمله موارد مهم در تحول ساختار لباس هر قوم می‌باشد. امروزه صنعت پوشاک و تولید لباس با چالش‌های فراوانی در حوزه مد روبه‌رو است. با توجه به واردات وسیع پوشاک از سایر کشورها، طراحی پارچه و لباس علی‌رغم دارا بودن پشتوانه اصیل و غنی هنر ایرانیان، با کمبودهایی مواجه است و با توجه به گرایش قشر وسیعی از مصرف‌کنندگان به البسه و پوشاک خارجی، ضرورت دارد که این هنر اصیل در بین سایر هنرهای سنتی ایران دوباره احیا گردد و از نقوش به کار رفته در منسوجات سنتی علی‌الخصوص گلیم، به منظور تزئین و طراحی مجدد پارچه و لباس استفاده گردد. گلیم از

جمله منسوجات سنتی قدیمی است که می‌توان از نقوش و طرح‌های خاص روی آن در تزئین پارچه و لباس استفاده کرد. به کار بستن نقوش گلیم در طراحی لباس به حفظ و یادآوری صنایع دستی ایران کمک می‌کند. از طرفی گذشتگان برای حفظ اصالت ایرانی، به صورت نسل به نسل و سینه به سینه به استفاده از این نقوش در فضای زندگی خود به ویژه تزئینات معماری، ظروف، پوشش و... مبادرت ورزیده‌اند (فیض و همکاران، ۱۴۰۰).

در بررسی نقوش گلیم باید توجه داشت که نقش‌ها در همان حالت انتزاعی استفاده می‌شوند با این تفاوت که از خط با توجه به نقشی که در طراحی داشته است، خبری نیست. نقش‌ها از اشکال هندسی استفاده می‌کنند و فضای متمرکزی را پدید می‌آورند و تقارن در سطح کلی اثر به چشم می‌خورد. همانگونه که در شکل ۱ مشاهده می‌شود، دو لوزی با عناصر یکسان این ترکیب‌بندی را شکل می‌دهند. تکرارها با توجه به انتخاب رنگ سعی در ایجاد تمرکز در فضای کلی طرح را دارند و طرح‌های حاشیه برای کادربندی به کار رفته‌اند و نقش برجسته کردن طرح اصلی را بر خلاف سایر بافت‌ها، رنگ بر عهده دارد نه طرح حاشیه. شکل ۲ نمونه ساده‌تر شکل ۱ است. رنگ‌ها در بیان تزئین طرح به کار رفته و تمرکز را در مرکز طرح اصلی ایجاد نموده‌اند. تقارن در سطح کلی طرح دیده می‌شود و طرح حاشیه برای ایجاد فضای بصری متمرکز به کار رفته است. نکته مهمی که می‌توان به آن اشاره کرد هم رنگ بودن حاشیه با نقطه اصلی تمرکز در این طرح است که هدایت چشم به این نقطه از اثر را بر عهده دارد. عنصر تکرار هم در حاشیه این طرح نمود پیدا کرده که می‌توان آن را راه‌کاری برای حرکت در فضای کلی اثر تلقی کرد و فراهم شدن حرکتی برای رسیدن به تمرکز. تمامی طرح‌ها و اشکال به کار رفته در این تصویر اشکال هندسی هستند و در انتزاعی‌ترین حالت برای بیان تمرکز در کل طرح وجود دارند. شکل ۳ دو عامل مهم را بیان می‌کند. اول اینکه تقارن را به وضوح نشان می‌دهد و دوم اینکه با استفاده از عنصر تصویری بزرگتر و یک عنصر تصویری افقی زیر آن ایستایی و تمرکز را در طرح حفظ کند. استفاده از رنگ متفاوت با سایر عوامل تصویر هم سعی در ایجاد این تمرکز دارد. شکل ۴ سعی دارد با استفاده از تکرار در نقاط مختلف، تمرکز ایجاد کند. عنصر اصلی با استفاده از تقارن و رنگ، تمرکز را به سمت مرکزیت طرح سوق می‌دهد و از ایجاد فضای بصری پراکنده جلوگیری می‌کند (اعظم زاده، ۱۳۸۵).



شکل (۱)- گلیم، چهاردانگه، ساری [۱۴]



شکل (۲)- گلیم، واسکس، قائمشهر [۱۴]



شکل (۳)- گلیم، هتکه پشت، بابل [۱۴]



شکل (۴)- گلیم، هتکه پشت، بابل [۱۴]

تنوع نقوش گلیم






نقشینه گلیم‌ها و رنگ‌های بکار رفته در نخ و الیاف گلیم معمولاً منعکس‌کننده شرایط محلی و اقلیمی، آب و هوای محل زندگی بافندگان و علائق و باورهای آنان است و اصالت گلیم نیز در همین است و از همین طریق می‌توان گلیم‌های مناطق مختلف را از هم باز شناخت. هنرمند بافنده روستایی به طور غریزی دریافته است که از ترکیب نقوش با رنگ‌های شاد و خالص می‌توان تنوع بی‌پایان از فرم و نقش را پدید آورد. به طور کلی در نقوش دستبافته‌ها، می‌توان دو طبقه‌بندی را مشخص کرد. ۱- نقوش انتزاعی هندسی که بیشتر جنبه کاربرد تزئینی دارند. ۲- نقوش متأثر از طبیعت که نقش مشخص گیاه یا حیوان را در آنها می‌توان به صورت ساده شده

مشاهده کرد و بار معنایی دارد. هر دسته از این نقوش معرف معنا و مفهوم خاصی هستند که از احساس و عواطف هنرمندان خبر می‌دهد (اعظم زاده، ۱۳۸۵).

در هنر روستایی مردم مازندران، طبیعت‌گرایی به طور مستقیم وجود ندارد بلکه آنها رمز و نشانه‌های از طبیعت را خلاصه و در آثارشان به کار می‌برند. انتزاع از دید این اقوام، زبده‌گزینی از صور طبیعی را دنبال نمی‌کند، بلکه نوعی ساختن را مطرح می‌سازد. هنرمند بافنده، با فرم‌های کاملاً انتزاعی به تجربه‌گری می‌پردازد و شکل و اشیاء و ایده‌های جالب و نامتعارف را می‌بیند و از آنها به عنوان منبع الهام بهره می‌گیرد. آنها از این اشکال به عنوان نقاط شروعی برای کشف شکل‌ها و فرم‌های جدید استفاده می‌کنند. سپس با استفاده از منابعی که کیفیات و ویژگی منفرد را بدون وجود هرگونه شباهتی انتقال می‌دهد، طرحی نو ابداع می‌کند. این نقوش به صورت اشکال هندسی در سطح کار دیده می‌شود. نقوشی چون مربع، مثلث، لوزی، چهارخانه، صلیب شکسته، دایره، خطوط موج و زیگزاگ از مهم‌ترین نقش مایه‌های تزئینی انتزاعی به شمار می‌رود. این نقوش هندسی تنها جنبه تزئینی، فرمالیستی و صوری ندارند و برداشتی از طبیعت پیرامون و زندگی روزمره‌شان است که به صورت رمزگرایانه در آمده است. ترکیب‌بندی اکثر این نقش‌ها قرینه و آینه‌وار است و از تکرار و بودن کنار هم خبر می‌دهد (زکیه، ۱۳۹۵).

این نقوش به شیوه زبده‌گزینی از ظاهر اشیاء و صحنه‌های طبیعی نظیر گل و گیاه و حیوانات طراحی شده است و برای بیننده قابل درک است. دیدگاه زنان بافنده به طبیعت و حیوانات ساده و روان است. نقش‌ها با حداقل عناصر بصری خلاصه می‌شود. این سادگی نشانه‌های تصویری، از ساده زیستی آنان نشأت می‌گیرد. این خلاصه نقوش با استفاده از خطوط منظم و هندسی «تلفیق ناآگاهانه ذهن و دست انسان است». نقوش استفاده شده در این گلیم‌ها عبارت است از: طرح درختچه، گل، نقش کوه، زیگزاگ و... (جدول ۱) (اعظم زاده، ۱۳۸۵).

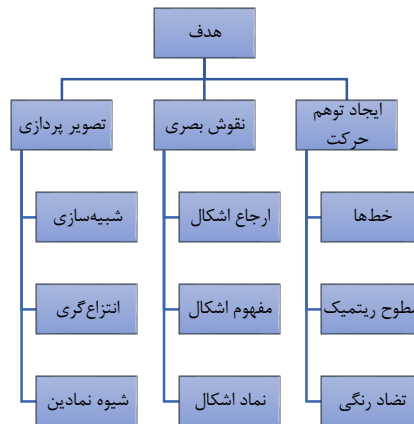
جدول (۱) - نقوش انتزاعی هندسی، گلیم مناطق مرکزی مازندران (اعظم زاده، ۱۳۸۵)

ردیف	نقش	نام نقش	توضیحات
۱		لوزی	این نقش شامل لوزی‌های است که از نظر اندازه، ترکیبات رنگی، تزیینات داخلی و تعداد به کار گرفته شده در گلیم متفاوت است.
۲		لوزی سرباز	این طرح مشتمل بر چند شکل هندسی منظم چون لوزی، شش ضلعی است که با نقش بوته، سرباز، گل و نقوش تجریدی دیگر ترکیب می‌شود و یک نقش بداهه را می‌سازد. صلیب کوچکی در وسط آن قرار دارد.
۳		لوزی با نقش بوته	این طرح مشتمل بر چند شکل هندسی منظم چون لوزی، شش ضلعی است که با نقش بوته، سرباز، گل و نقوش تجریدی دیگر ترکیب می‌شود و یک نقش بداهه را می‌سازد. صلیب کوچکی در وسط آن قرار دارد.
۴		صلیب شکسته	این نقش مایه به سبب کاربرد و سادگی، از قدیمی‌ترین نقش مایه‌ها مورد استفاده می‌باشد.
۵		نقش گل چهار پر	این نقش ظاهراً از طراحی گل‌های چهار پر در اقباس گردیده و شکل ساده شده و نظام یافته گل است.

پیشینه پژوهش

در راستای موضوع پژوهش، تحقیقات اندکی صورت پذیرفته است که در ادامه به برخی از آنها اشاره می‌گردد. فیض و همکاران در پژوهشی به بررسی تأثیر لباس فرم کارکنان ارائه‌دهنده خدمات، بر انتظار از کیفیت خدمات و قصد خرید با در نظر گرفتن اثر تعدیل‌گری درگیری ذهنی و جنسیت (مورد مطالعه: بانک ملت)، پرداختند. نتایج تأثیر مثبت و معنادار متناسب بودن لباس بر انتظار از کیفیت خدمات و قصد خرید را نشان داد به طوری که این تأثیر در شرایط درگیری ذهنی پایین و در بین مشتریان زن بیشتر بود. از سوی دیگر تأثیر انتظار از کیفیت خدمات بر قصد خرید از خدمات (برای حالت پرسنل با پوشش نامتناسب) مورد تأیید قرار نگرفت. یافته‌های پژوهش حری و همکاران تحت عنوان بررسی دیدگاه بانوان نسبت به عوامل تیره پوشی و تأثیرات رنگ لباس فرم نشان داد که بسیاری از بانوان با وجود اینکه معتقدند استفاده از رنگ‌های شاد و روشن در پوشش بر زندگی، روحیه و نحوه ارتباط آنها در اجتماع تأثیرگذار است، اما از نقش و تأثیر رنگ‌ها بر کیفیت شغلی خود در محیط کار آگاهی کافی ندارند. در نتیجه به دلیل برخی عوامل تأثیرگذار همچنان تمایل به تیره‌پوشی در لباس فرم و پوشش‌های اجتماعی خود دارند. در نهایت با توجه به عوامل تیره پوشی و بررسی این عوامل از دیدگاه بانوان مشخص شد که سه عامل "کمتر دیده شدن آلودگی لباس‌های تیره‌رنگ"، "نقش رنگ‌های تیره در لاغرتر و باریک‌تر نشان دادن اندام افراد" و "قابلیت راحت‌تر و بیشتر هماهنگی رنگ‌های تیره با رنگ سایر اجزای پوشش" در تمایل به تیره‌پوشی بانوان تأثیر بیشتری دارند. در پژوهش نصرتی‌لیالمانی و همکاران تحت عنوان شناسایی نقوش گلیم گیلان و کاربرد آن در طراحی لباس فرم اداری زنانه و مردانه مشخص شد که طرح‌ها و نقوش گلیم گیلان، به مثابه دایره‌المعارفی نانوشته از نمادهای محلی تاریخی، می‌توانند در بالندگی و توسعه دیگر هنرها نیز مؤثر واقع شوند. در این پژوهش پس از بررسی جنبه‌های مختلف اجتماعی و اقتصادی صنعت هنر گلیم و ضمن مطالعه موقعیت و جایگاه آن، الگوهای پر کاربرد آن استخراج و قابلیت به کارگیری آنها در پنج نمونه از پوشاک در فرم ست اداری زنانه و مردانه ارائه شد. این طرح‌ها، با در نظر گرفتن کلیه جوانب فرهنگی، تاریخی، آیین‌ها و مراسم مردم گیلان انتخاب شده‌اند. نتیجه پژوهش، گویای آن است که نقوش گلیم گیلان با محیط طبیعی منطقه هماهنگی دارند که در طی هزاران سال شکل گرفته و به تکامل رسیده است. با کاربرد این نقوش سنتی در طراحی لباس، تلاش شده است تغییراتی در پوشاک مدرن با ماهیت رسمی و اداری ایجاد گردد. نتایج پژوهش زرین‌آبادی و همکاران با عنوان شناسایی و تحلیل تنوع فرم و رنگ پوشاک محلی بانوان گیلان به منظور بازنمود در طراحی مانتو بانوان جوان ایرانی نشان داد که مردم استان گیلان، به دلیل تنوع اقلیمی طبیعت، علاقه زیادی به تنوع رنگ‌ها دارند و به دلیل سرسبزی منطقه و آب و هوای معتدل، رنگ‌های پرمایه و درخشان را پذیرا می‌باشند. به همین دلیل، برای انطباق دادن لباس ایرانی با دوران معاصر و در عین حال دوری از تقلید محض از سایر فرهنگ‌ها، می‌توان از لباس‌های سنتی الهام گرفت. در خلال این پژوهش، از میان ۲۰ طرح لباس اولیه، تنها ۶ طرح انتخاب و در نرم‌افزار CLO Enterprise بصورت گرافیکی، ارائه گردید و در نهایت، دوخت مانتو انجام گرفت. ولی‌پور و همکاران در تحقیقی تحت عنوان مروری بر ویژگی البسه بر ارزش ویژه برند در پوشاک ورزشی دریافتند که هر چه ویژگی محصول کیفیت، قیمت، طرح و زیبایی با نیازها و خواسته‌های مصرف‌کنندگان همخوانی داشته باشد و محصول دارای نام تجاری آشنا و معروف باشد، گرایش به سمت آن بیشتر خواهد شد و هرچه رضایتمندی نسبت به محصول بیشتر باشد وفاداری به آن بیشتر خواهد شد. ولی‌پور و همکاران در تحقیقی دیگر با عنوان بررسی تأثیر شاخصه‌های رنگی البسه بر وفاداری مشتریان با نقش واسطه‌ای شخصیت و وجهی برند مطالعه موردی: ال سی وایکیکی دریافتند که شاخصه رنگی البسه تأثیر مستقیم و معنا داری بر وفاداری مشتریان دارد. شخصیت برند و هویت برند در رابطه رنگ البسه بر وفاداری مشتریان نقش میانجیگری جزئی دارند. لانگ و همکاران در پژوهشی تحت عنوان بازاریابی تصویر مد بر اساس نمایندگی منطقه‌ای برای محافظت از طراحی دریافتند که آزمایش‌ها بر روی مجموعه داده‌های مد Plagiarized تأیید شده هستند که این رویکرد نسبت به سایر همتایان در سطح نمونه، برای بازاریابی لباس‌های سنتی برتری دارد و

نتیجه امیدوارکننده‌ای را برای محافظت از طرح اصلی نشان می‌دهد. علاوه بر این، شبکه PS-Net می‌تواند با وظایف سنتی موجود در مورد مد و تخمین نقطه‌نظر مربوطه درباره آن، سازگار شود و به عملکرد پیشرفته‌ای در مجموعه داده‌های DeepFashion و DeepFashion ۲ دست یابد. مانلو در تحقیق تحت عنوان طراحی لباس: فرهنگ و سازماندهی صنعت مد نشان داد که دیدگاهی جامع از روش‌های اتخاذ تصمیم‌های خلاقانه در صنعت مد و لباس فرم اداری وجود دارد که منجر به ایجاد سبک‌های واقعی می‌شود. او پیشنهاد کرد که سهم شرکت‌های مد در حفظ، به چالش کشیدن یا تعریف مجدد نظم اجتماعی به کار گرفته شود. بر اساس مبانی نظری و تعاریف بیان شده در مورد متغیرهای پژوهش و همچنین با توجه به هدف کلی این تحقیق که طراحی لباس اداری بانوان با توجه به بهره‌گیری از نقش‌های گلیم مازندران می‌باشد، مدل مفهومی زیر (شکل ۵) پیشنهاد می‌گردد.



شکل (۵) - مدل مفهومی پژوهش

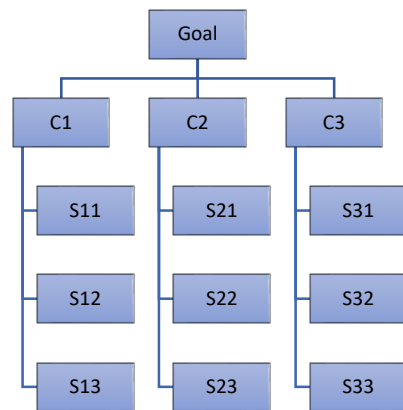
روش پژوهش

این پژوهش با هدف شناسایی و اولویت‌بندی عوامل مؤثر در طراحی لباس فرم اداری کارکنان ادارات آموزش و پرورش استان مازندران با نقوش بکار گرفته شده از گلیم مازندران، انجام شد. جمع‌آوری داده‌ها و اطلاعات در این پژوهش به دو صورت کتابخانه‌ای و میدانی صورت گرفت. به منظور جمع‌آوری داده‌ها از پرسشنامه محقق‌ساخته استفاده شد. سؤالات و گویه‌های پرسشنامه مربوط به متغیرهای پژوهش از طریق روش تعیین اعتبار محتوایی و با راهنمایی و نظرات استاد راهنما، اعتبارسنجی شد. جامعه آماری در این پژوهش، مدیران و معاونین اجرایی اداره کل آموزش و پرورش استان مازندران و رؤسای ادارات شهرستان‌ها می‌باشند که از میان آنها تعداد ۱۰ نفر از خبرگان در زمینه موضوع پژوهش به عنوان حجم نمونه انتخاب شدند. نتایج استخراج شده از پرسشنامه‌ها به منظور تعیین ضرایب وزنی با استفاده از روش تحلیل فرایند سلسله مراتبی (AHP) در نرم‌افزار Expert Choice تحلیل شدند. نرخ سازگاری مقایسه‌های انجام شده کوچکتر از ۰/۱ بدست آمد که حاکی از قابل اعتماد بودن نتایج مقایسه‌های انجام شده است. در نهایت، پس از شناسایی و اولویت‌بندی معیارها و زیرمعیارهای مؤثر در طراحی لباس فرم اداری کارکنان ادارات آموزش و پرورش استان مازندران، تعداد ۲ نمونه مانتوی فرم اداری بانوان طراحی و دوخته شد.

یافته‌های پژوهش

انتخاب معیارهای اصلی مدل

در طراحی لباس اداری در گام نخست معیارهای اصلی و زیرمعیارهای آنها انتخاب شدند. معیارها و زیرمعیارهای تحقیق و نیز گزینه‌ها با اندیس عددی در جدول ۲ آورده شده‌اند تا در جریان تحقیق به سادگی قابل ردیابی و مطالعه باشد. الگوی سلسله مراتبی مدل با استفاده از تکنیک AHP در شکل ۶ ترسیم شده است.



شکل (۶)- معیارها و زیرمعیارهای تحقیق

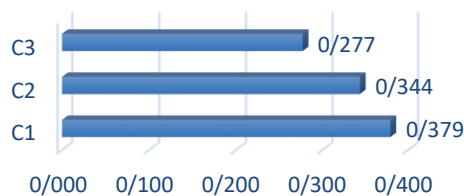
جدول (۲)- معیارها و زیرمعیارها

نماد	معیار	نماد	زیر معیار
C1	تصورپردازی	S11	شبییه‌سازی
		S12	انتزاع‌گری
		S13	شیوه نمادین
C2	نقوش بصری	S21	ارجاع اشکال
		S22	مفهوم اشکال
		S23	نماد اشکال
C3	ایجاد توهم حرکت	S31	خط‌ها
		S32	سطوح ریتمیک
		S33	تضاد رنگی

تعیین اولویت معیارها و زیرمعیارها

برای انجام تحلیل سلسله مراتبی، نخست معیارهای اصلی بر اساس هدف بصورت زوجی مقایسه شده‌اند. چون سه معیار وجود دارد بنابراین تعداد مقایسه‌های زوجی انجام شده برابر با ۳ مقایسه می‌باشد. ماتریس مقایسه زوجی معیارهای اصلی، در جدول ۲ آمده است. شکل ۷ نمایش گرافیکی اولویت معیارهای اصلی پژوهش را نشان می‌دهد.

با توجه به بردار ویژه بدست آمده در جدول ۳ می‌توان گفت که اولویت معیارهای اصلی از بیشترین به کمترین مقدار به ترتیب معیار تصورپردازی با وزن نرمال شده ۰/۳۷۹، معیار نقوش بصری با نرمال شده ۰/۳۴۴ و معیار ایجاد توهم حرکت با وزن نرمال ۰/۲۷۷ می‌باشند.



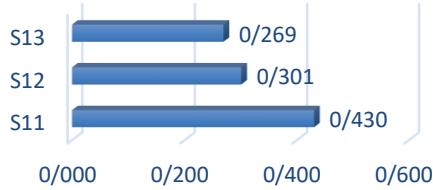
شکل (۷)- نمایش گرافیکی اولویت معیارهای اصلی

جدول (۳)- ماتریس مقایسه زوجی معیارهای اصلی

بردار ویژه	میانگین هندسی	C3	C2	C1	
۰.۳۷۹	۱.۴۸	۱.۰۶۴	۱.۴۲۰	۱	C1
۰.۳۴۴	۱.۴۰	۱.۵۹۷	۱	۰.۷۰۴	C2
۰.۲۷۷	۰.۸۳۸	۱	۰.۶۲۶	۰.۹۳۹	C3
	۰.۰۶				نرخ سازگاری

در ادامه، مجموعه زیرمعیارهای مربوط به هر معیار به صورت زوجی در خوشه مربوط به خود مقایسه و تعیین اولویت گردیدند. خلاصه نتایج مقایسه زوجی زیرمعیارهای هر خوشه در جداول ۴، ۵ و ۶ به تفکیک ارائه شده است. در شکل‌های ۸، ۹ و ۱۰ نیز نمایش گرافیکی اولویت زیرمعیارهای هر خوشه نشان داده شده است.

جدول (۴)- تعیین اولویت زیرمعیارهای تصویرپردازی

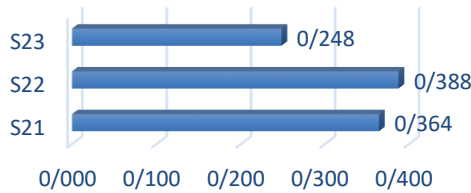


ردار ویژه	میانگین هندسی	S13	S12	S11	
۰.۴۳۰	۱.۳۱۸	۱.۲۲۳	۱.۸۷۴	۱	S11
۰.۳۰۱	۰.۹۲۱	۱.۴۶۱	۱	۰.۵۳۴	S12
۰.۲۶۹	۰.۸۲۴	۱	۰.۶۸۴	۰.۸۱۸	S13
۰.۰۶					نرخ سازگاری

شکل (۸)- تعیین اولویت زیرمعیارهای تصویرپردازی

با توجه به بردار ویژه بدست آمده در جدول ۴ می توان گفت که اولویت زیرمعیارهای تصویرپردازی از بیشترین به کمترین مقدار به ترتیب زیرمعیار شیوه نمادین با وزن نرمال شده ۰/۴۳۰، زیرمعیار انتزاع گری با وزن نرمال شده ۰/۳۰۱ و زیرمعیار شبیه سازی با وزن نرمال ۰/۲۶۹ می باشند.

جدول (۵)- تعیین اولویت زیرمعیارهای نقوش بصری

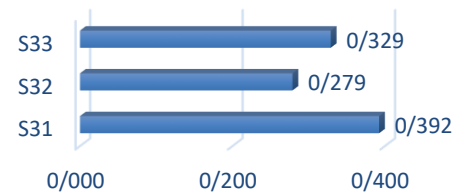


ردار ویژه	میانگین هندسی	S23	S22	S21	
۰.۳۶۴	۱.۱۱۳	۱.۷۱۹	۰.۸۰۳	۱	S21
۰.۳۸۸	۰.۱۸۴	۱.۳۳۳	۱	۱.۲۴۶	S22
۰.۲۴۸	۰.۷۵۸	۱	۰.۷۵۰	۰.۵۸۲	S23
۰.۰۲					نرخ سازگاری

شکل (۹)- تعیین اولویت زیرمعیارهای نقوش بصری

با توجه به بردار ویژه بدست آمده در جدول ۵ می توان گفت که اولویت زیرمعیارهای نقوش بصری از بیشترین به کمترین مقدار به ترتیب زیرمعیار مفهوم اشکال با وزن نرمال شده ۰/۳۸۸، زیرمعیار ارجاع اشکال با وزن نرمال ۰/۳۶۴ و زیرمعیار نماد اشکال با وزن نرمال ۰/۲۴۸ می باشند.

جدول (۶)- تعیین اولویت زیرمعیارهای ایجاد توهم حرکت



ردار ویژه	میانگین هندسی	S33	S32	S31	
۰.۳۹۲	۱.۱۸۹	۱.۶۴	۱.۰۱۹	۱	S31
۰.۲۷۹	۰.۸۴۴	۱.۶۱۴	۱	۰.۹۸۱	S32
۰.۳۲۹	۰.۹۹۶	۱	۰.۶۳۰	۰.۶۰۷	S33
۰.۰۱					نرخ سازگاری

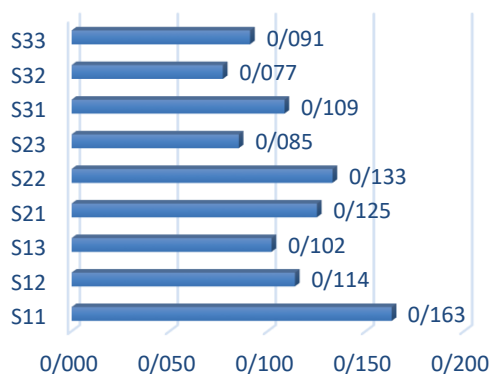
شکل (۱۰)- تعیین اولویت زیرمعیارهای ایجاد توهم حرکت

با توجه به بردار ویژه بدست آمده در جدول ۶ می توان گفت که اولویت زیرمعیارهای ایجاد توهم حرکت از بیشترین به کمترین مقدار به ترتیب زیرمعیار خطها با وزن نرمال شده ۰/۳۹۲، زیرمعیار تضاد رنگی با وزن مشابه ۰/۳۲۹ و زیرمعیار سطوح ریتمیک با وزن نرمال ۰/۲۷۹ می باشند.

اولویت بندی نهائی معیارها و زیرمعیارها

در این گام اولویت نهائی معیارها و زیرمعیارها محاسبه می شود. برای تعیین وزن نهائی گزینه ها با تکنیک AHP، کفایت وزن اولیه هر معیار در وزن شاخه هر زیرمعیار ضرب شود. در جدول ۷ وزن نهائی گزینه ها گزارش شده است. نمایش گرافیکی اولویت بندی نهائی گزینه ها نیز در شکل ۱۱ آمده است.

بر اساس داده های بدست آمده در جدول ۷، اولویت معیارها در طراحی لباس اداری بانوان با بهره گیری از نقوش گلیم مازندران در جدول ۸ آورده شده است. بر اساس داده های جدول ۸ بالاترین اولویت با وزن ۰/۱۶۳ مربوط به زیرمعیار "شیوه نمادین" و پائین ترین اولویت با وزن ۰/۰۷۷ مربوط به زیرمعیار "سطوح ریتمیک" است.



شکل (۱۱) - نمایش گرافیکی اولویت‌بندی نهایی زیرمعیارها

جدول (۷) - وزن نهایی زیرمعیارها

نماد	وزن اولیه	معیار	نماد	وزن شاخه	زیر معیار	وزن نهایی
۱C	۰.۳۷۹	تصویر پردازی	۱۱S	۰.۴۳۰	شبهه نمادین	۰.۱۶۳
			۱۲S	۰.۳۰۱	انتزاع‌گری	۰.۱۱۴
			۱۳S	۰.۲۶۹	شبهه‌سازی	۰.۱۰۲
۲C	۰.۳۴۴	نقوش بصری	۲۱S	۰.۳۶۴	نماد اشکال	۰.۱۲۵
			۲۲S	۰.۳۸۸	مفهوم اشکال	۰.۱۳۳
			۲۳S	۰.۲۴۸	ارجاع اشکال	۰.۰۸۵
۳C	۰.۲۷۷	توهم حرکت	۳۱S	۰.۳۹۲	خطها	۰.۱۰۹
			۳۲S	۰.۲۷۹	سطوح ریتمیک	۰.۰۷۷
			۳۳S	۰.۳۲۹	تضاد رنگی	۰.۰۹۱

جدول (۸) - اولویت نهایی زیر معیارها

اولویت‌بندی نهایی	وزن نهایی	زیر معیار
۱	۰.۱۶۳	شبهه نمادین
۲	۰.۱۳۳	مفهوم اشکال
۳	۰.۱۲۵	نماد اشکال
۴	۰.۱۱۴	انتزاع‌گری
۵	۰.۱۰۹	خطها
۶	۰.۱۰۲	شبهه‌سازی
۷	۰.۰۹۱	تضاد رنگی
۸	۰.۰۸۵	ارجاع اشکال
۹	۰.۰۷۷	سطوح ریتمیک

پس از تعیین اولویت معیارها در طراحی لباس اداری بانوان با بهره‌گیری از نقوش گلیم مازندران، در بخش عملی این پژوهش با استفاده از خلاقیت و تکنیک‌های مختلف، از طرح و نقوش گلیم استان مازندران در ابعاد مختلف (ملی، مذهبی و زیباشناسی) برای طراحی لباس فرم اداری بانوان استفاده گردید. و در نهایت دو نمونه مانتو دوخته و ارائه شد. در شکل ۱۲ طرح مانتو طراحی شده با طرح‌های برگرفته از نقوش گلیم مازندران، برای بانوان کارمند بانک و شرکت‌ها آورده شده است. این طرح دارای یقه انگلیسی می‌باشد که متناسب برای این نوع از لباس فرم بوده و دارای برش اریب در قسمت کمر است که در قسمت راست برش، طرح گلیم به شکل هندسی (لوزی سربازی) گلدوزی شده است. رنگ لباس متناسب با محیط کار تیره و روشن انتخاب شده است تا زمینه رنگی نقش بیشتر نمایان باشد. در شکل ۱۳ طرح مانتو طراحی شده با طرح‌های برگرفته از نقوش گلیم مازندران، برای بانوان شاغل در شرکت‌های هواپیمایی آورده شده است. این طرح دارای یقه هفت می‌باشد که متناسب برای این نوع از لباس فرم بوده و دارای برش هندسی اریب در قسمت روی لباس است که در قسمت راست برش، طرح گلیم به شکل هندسی (لوزی سربازی) گلدوزی شده است. رنگ لباس آبی روشن، نمادی از آسمان می‌باشد انتخاب شده است تا بتواند در مسافران حس آرامش و امنیت را ایجاد نماید. رنگ زرد طرح صلیب شکسته نیز نماد خورشید است که شادی، طراوت و اصالت را به همراه داشته و توانایی تحریک ذهن را داراست.



شکل (۱۲)- نمونه مانتوی دوخته شده طرح شماره ۱

شکل (۱۳)- نمونه مانتوی دوخته شده طرح شماره ۲

بحث و نتیجه‌گیری

در پژوهش حاضر ضمن بررسی نقوش گلیم در استان مازندران، امکان استفاده از نقوش مذکور در نوع پوشش زنانه در قالب تزئین فرم اداری نیز مورد بررسی قرار گرفت و به شناسایی عوامل مؤثر بر انتخاب لباس فرم اداری با نقوش گلیم مازندران با استفاده از شیوه تحلیل سلسله مراتبی در نرم افزار Expert Choice پرداخته شد و در نهایت دو نمونه مانتوی اداری بانوان دوخته و ارائه شد. بدین منظور و با توجه به موضوع و اهداف، ۳ معیار اصلی و ۹ زیرمعیار به نام‌های ۱. تصویرپردازی شامل شبیه‌سازی، انتزاع‌گری، شیوه نمادین، ۲. نقوش بصری شامل ارجاع اشکال، مفهوم اشکال، نماد اشکال؛ و ۳. ایجاد توهم حرکت شامل خط‌ها، سطوح ریتمیک و تضاد رنگی شناسایی و انتخاب شدند. در نتیجه ماتریس مقایسه زوجی مشخص گردید و از طریق نرمالیزه کردن ستون‌های ماتریس‌ها و سپس متوسط سطرها، وزن‌های نسبی بدست آمد. در تعیین اولویت معیارهای اصلی بر اساس هدف، از مقایسه زوجی استفاده شد و بر اساس دیدگاه ۱۰ نفر از خبرگان و با استفاده از تکنیک میانگین هندسی، اولویت‌بندی معیار "تصویرپردازی"، معیار "نقوش بصری" و معیار "ایجاد توهم حرکت" به ترتیب با وزن نرمال شده ۰/۳۷۹، ۰/۳۴۴ و ۰/۲۷۷ مشخص گردید. بر اساس یافته‌های پژوهش، بالاترین اولویت با وزن ۰/۱۶۳ مربوط به زیرمعیار "شیوه نمادین" و پائین‌ترین اولویت با وزن ۰/۰۷۷ مربوط به زیرمعیار "سطوح ریتمیک" است.

در این راستا نتایج به دست آمده بر اساس بررسی عوامل تیره‌پوشی و یافته‌های پژوهش حری و همکاران نشان می‌دهد که عوامل فردی، اجتماعی و زیبایی‌شناسی هر یک به نوعی بر تمایل رنگی پوشش‌های اجتماعی افراد مانند لباس فرم تأثیرگذارند. نتایج پژوهش فیض و همکارانشان داد که اهمیت لباس کارکنان ارائه دهنده خدمات بانکی بر ادراک و انتظار مشتریان از کیفیت خدمات بانک ملت بسیار با اهمیت است و این تأثیر به ویژه در شرایط درگیری ذهنی خرید کم؛ پرزنگ‌تر و قوی‌تر می‌باشد. بطوری که همخوانی و یکپارچگی لباس کارکنان می‌تواند در کنار سایر عوامل هویتی، موجب تقویت ارتباطات غیرکلامی بانک با مشتریان شود. امانی و همکاران در پژوهش خود دریافته‌اند که طرح و رنگ، تأثیر فراوانی بر احساسات (برای مثال خلق و خو)، بهزیستی (مانند استرس، راحتی، رفاه) و عملکرد (بهره‌وری و خلاقیت) افراد دارد و استفاده از طرح و رنگ مناسب در محیط کار می‌تواند سبب افزایش روحیه مثبت، کارکنان و نتیجه مثبت در عملکرد آنها شود. ولی‌پور و همکاران در تحقیق خود دریافته‌اند که هر چه ویژگی محصول کیفیت،

قیمت، طرح و زیبایی با نیازها و خواسته‌های مصرف‌کنندگان همخوانی داشته باشد و محصول دارای نام تجاری آشنا و معروف باشد، گرایش به سمت آن بیشتر خواهد شد و هرچه رضایتمندی نسبت به محصول بیشتر باشد وفاداری به آن بیشتر خواهد شد. ولی پور و همکاران در تحقیق دیگر نشان دادند که شاخصه رنگی البسه تاثیر مستقیم و معناداری بر وفاداری مشتریان دارد. در کنار تحقیقات داخلی، در نمونه مقالات خارجی مشخص است که روانشناسی رنگ‌ها و بررسی تاثیر رنگ لباس بر رفتارهای فردی و اجتماعی و کیفیت شغلی انسان در کشورهای توسعه یافته نیز اهمیت دارد. سیدهو او همکاران بر این باورند که از دیدگاه زنان، لباس‌های با رنگ سیاه و قرمز اندام یک فرد را جذاب‌تر و باریک‌تر نشان می‌دهند ولی استفاده از لباس‌هایی با رنگ سبز و خاکستری اندام همان فرد را با جذابیت کمتر و اندازه بزرگتری نشان می‌دهند. پارک^۱ در نظر گرفتن هشت خط هوایی کشور کره نشان می‌دهد که دیدگاه مشتریان نسبت به شرکت‌ها بر اساس رنگ لباس فرم خدمه مختلف است. به طوری که رنگ لباس فرم بعضی از شرکت‌ها احساس فروزندگی، آرامش، مرتب بودن و وقار را القاء می‌کند و بعضی دیگر احساس سرور، پویایی و پر تکاپو بودن را کرن^۲ همکاران در تحقیقی نشان دادند که رنگ لباس فرم بر عملکرد روانی و ورزشی ورزشکاران تاثیرگذار است. نتایج این تحقیق نشان می‌دهد که بازیکنان با لباس فرم آبی در ضربات پنالتی عملکرد بهتری داشته‌اند. گونگون و جاکوب^۳ در تحقیق خود بیان کرده‌اند که کارکنان با لباس‌های رنگ روشن مانند قرمز، زرد و سبز رنگ انعام بیشتر و کارکنان با لباس مشکی کمترین انعام را دریافت کرده‌اند. در نتیجه رنگ لباس می‌تواند آسان‌ترین و اقتصادی‌ترین روش تاثیرگذار در جلب توجه مشتری و افزایش کارایی کارکنان باشد. گوردن^۴ همکاران در تحقیقی نشان دادند زنانی که آگاهی لازم نسبت به انتخاب لباس را دارا بودند، محافظه‌کارانه‌تر لباس پوشیدند و از نتایج شغلی خود رضایت بیشتری داشتند. آمهورست^۵ همکاران بیان کردند که با در نظر گرفتن رنگ لباس (روشن در مقابل تیره) و حالت چهره (لبخند در مقابل جدی) شش زن متقاضی کار، مشخص شد که حالت چهره به طور قابل توجهی بر ارزیابی ویژگی‌های شخصیتی-اجتماعی تاثیرگذار است و رنگ لباس در تاثیرگذاری بر درک قدرت، یعنی شایستگی و جسارت، اهمیت بیشتری دارد. تنوع در نقوش گلیم مازندران به حدی است که با ترکیب این نقوش با یکدیگر می‌توان به نقوش جدید، بدیع و زیبا دست یافت. به طور کلی می‌توان چنین بیان کرد که گلیم‌های مازندران بر اساس طرح به دو گروه طرح بر اساس ساختار و طرح بر اساس نقش تقسیم می‌شوند. طرح بر اساس ساختار به پنج دسته (واکیره‌ای، قابی، ترنج‌دار، محرمات و تصویری) و طرح بر اساس نقش را می‌توان آن به دو دسته هندسی انتزاعی (اشیاء، انسانی و انتزاعی) و نقوش متأثر از طبیعت (گیاهی و حیوانی) تقسیم کرد که در بین این دو دسته، نقوش انتزاعی از پرکاربردترین و متنوع‌ترین نقوش بر روی گلیم مازندران است. نتایج این پژوهش می‌تواند در تزئین و طراحی لباس فرم اداری کارکنان شرکت‌ها و سازمان‌ها با نقوش‌های سنتی به ویژه گلیم و... راه‌گشای مناسبی باشد.

منابع

منابع فارسی

- اعظم زاده، محمد، (۱۳۸۵)، نگاهی به نشانه‌های تصویری در گلیم و گلیمچه‌های مناطق شرق استان مازندران گلجام، - (۳)، ۱۱-۲۴.
- امانی، حامد، شجاعی، سید حسین، زارعی، هیمن، (۱۳۹۹)، رنگ و تاثیر آن بر افراد در محیط کار: مقاله مروری سیستماتیک، ارگونومی، ۸(۱)، ۱-۱۱.

^۱Sidhu

^۲Park

^۳Krenn

^۴Guéguen & Jacob

^۵Gorden

^۶Amhorst

پاکزاد، ناهید، (۱۳۸۷). شناسایی نقوش جوراب‌ها و دستکش‌های سنتی مازندران، نامه هنرهای تجسمی و کاربردی، ۱(۲)، ۵۷-۷۰.

حری، تینا، حاجیانی، فریده، مقدم، بنفشه، (۱۴۰۰). بررسی دیدگاه بانوان نسبت به عوامل تیره‌پوشی و تاثیرات رنگ لباس فرم، هنرهای صناعی اسلامی، ۱(۱۵)، ۱۲۱-۱۳۲.

دادو، پریسا، امامی قره‌حاجلو، مهدی، (۱۳۹۸). تأثیر رنگ لباس بر روی برخی از مولفه‌های سلامت روانی افراد. کنفرانس ملی مهندسی نساجی، پوشاک و مد، دانشگاه آزاد اسلامی واحد قائم‌شهر

رفیعی‌راد، رضا، خزانی محمد (۱۳۹۹)، تطبیق منظر معنایی رنگ‌ها در قرآن کریم و ادبیات کنایی فارسی، هنرهای صناعی اسلامی، ۱(۴)، ۸۹-۹۸.

زرین‌آبادی، احسان، شفا، ملیحه، طباطبایی، سید محمود، (۱۳۹۷)، شناسایی و تحلیل تنوع فرم و رنگ پوشاک محلی بانوان گیلان به منظور بازنمود در طراحی مانتو بانوان جوان ایرانی، علوم و فناوری نساجی و پوشاک، ۷(۴)، ۵-۱۵.

صباحی، طاهره (۱۳۹۹). گلیم و رایج‌ترین نقوش گلیم گیلان، نشر انتظار.

شهیدی، ساجده، دهخدا، علی، احمدی‌گیوی، حسین، معین، مریم، (۱۳۷۷)، لغت‌نامه (جلد ۱۵)، موسسه و چاپ انتشارات دانشگاه تهران، روزنه

ظفر میرمحمدی، س. ص.، اعظم‌زاده، م.، رستمی، محمد، (۱۳۹۸)، تحلیل گرافیکی نقوش به کار رفته در بافت جوراب و گلیم ناحیه مرکزی مازندران، پایان‌نامه کارشناسی ارشد پژوهش هنر، دانشکده هنر و معماری، دانشگاه مازندران

فیض، داود، کلوشانی، معین، دانش‌فر، سالار، احدی، سارا، (۱۴۰۰)، تأثیر لباس فرم کارکنان ارائه‌دهنده خدمات، بر

انتظار از کیفیت خدمات و قصد خرید با در نظرگرفتن اثر تعدیل‌گری درگیری ذهنی و جنسیت (مورد مطالعه: بانک ملت)،

تحقیقات بازاریابی نوین، ۱۱(۲)، ۱۳۳-۱۵۰.

کاظمی، عباس (۱۳۹۵)، امر روزمره در جامعه پساانقلابی، تهران: فرهنگ جاوید.

مریدی، محمدرضا، رهگذر، فائزه (۱۳۹۵)، تحولات زیباشناختی مد لباس در ایران پس از انقلاب اسلامی. مبانی نظری هنرهای تجسمی، ۲(۲)، ۹۵-۱۰۷.

محمدی، زکیه، (۱۳۹۵). مطالعه تطبیقی نقوش دست‌بافته‌های استان گیلان، چادر شب، گلیم و جوراب، پایان‌نامه کارشناسی ارشد دانشگاه سمنان.

نصرتی‌لیالمانی، سپیده، یوزباشی، عطیه (۱۳۹۹)، شناسایی نقوش گلیم گیلان و کاربرد آن در طراحی لباس فرم اداری زنانه و مردانه، هنرهای صناعی ایران، ۳(۱)، ۶۳-۸۰.

ولی‌پور، پیمان، سیاری، مریم، (۱۳۹۸)، مروری بر ویژگی البسه بر ارزش ویژه برند در پوشاک ورزشی، کنفرانس ملی مهندسی نساجی، پوشاک و مد، دانشگاه آزاد اسلامی واحد قائم‌شهر.

ولی‌پور، پیمان، شکارچی، مریم، (۱۳۹۷)، بررسی تأثیر شاخصه‌های رنگی البسه بر وفاداری مشتریان با نقش واسطه‌ای شخصیت و وجهه برند (مطالعه موردی: ال سی وایکیکی)، علوم و فناوری نساجی و پوشاک، ۷(۲)، ۴۷-۵۶.

منابع انگلیسی

Park, H. Y., The Customer Attitude to Airline's Color Image -Focused on the Color Image of Airline Cabin Crew's Uniforms. Journal of Distribution Science. 17(2), 43-51.

to consumers' purchase intention. *Journal of Fashion Marketing and Management: An International Journal*. DOI:10.1108/jfmm-08-2019-0157, 2020. 51, 2019.

Sidhu, N., Qualter, Ch., Higgs, E., Guo, K., What colour should I wear? How clothing colour affects women's judgment of other women's body attractiveness and body size. *Acta Psychologica*. 218, 1- 8, 2021

Krenn, B., Pernhaupt, N., Handsteiner, M., Do Red and Blue Uniforms Matter in Football and Handball Penalties. *Journal of Sports Science and Medicine*. 16, 565-573, 2017

Lang, Y., He, Y., Yang, F., Dong, J., Xue, H., Which is plagiarism: Fashion image retrieval based on regional representation for design protection. In *Proceedings of the IEEE/CVF Conference on Computer Vision and Pattern Recognition*, 2595-2604, 2020.

Manlow, V., *Designing Clothes: Culture And Organization Of The Fashion Industry*. Routledge. 2018.

., J., Grewal, D., Parasuraman, A., The Influence Of Store Environment On Quality Inferences And Store Image. *Journal Of The Academy Of Marketing Science*, 22(4), 328-339, 1994.

Gué guen, N. And Jacob, C., Clothing Color And Tipping: Gentlemen Patrons Give More Tips To Waitresses With Red Clothes. *Journal Of Hospitality & Tourism Research*. 38(2), 275-280, 2014.

Gorden, W., Tengler, C. D., Infante, D. A., Women's Clothing Predispositions As Predictors Of Dress At Work, Job Satisfaction, And Career Advancement. *Southern Speech Communication Journal*. 48(4), 422-434, 2009.

Amhorst, M. D., Reed, J., Pinaire, A., Clothing Color Value And Facial Expression: Effects On Evaluations Of Female Job Applicants. *Social Behavior And Personality: An International Journal*. 14(1), 89-98, 1986.